

## Инструменты, которые могут понадобиться при сборке



### Примечания:

1. Мебель изготавливается из ДСП I и III сортов, в связи с этим возможны незначительные дефекты на невидимых поверхностях деталей.
2. Изготовитель оставляет за собой право вносить изменения в конструкцию изделия, не ухудшающие их потребительские свойства, без отображения в паспорте на изделие.
3. Обращаем Ваше внимание! Оттенки цветов рисунков и материалов (ЛДСП, Плёнка ПВХ, отделка и др.), могут незначительно отличаться от рисунков каталога, изображений на сайте, а также при комплектации изделий из разных партий.

### ГАРАНТИИ ИЗГОТОВИТЕЛЯ

#### Гарантия на мебель составляет 24 месяца.

Претензии по качеству и комплектности мебели принимаются в пределах гарантийного срока по месту покупки. Для выполнения предприятием - изготовителем гарантийных обязательств, выявления несоответствий и установления причин их возникновения необходимо сохранить и предоставить:

- 1) части упаковки с наклеенными этикетками, номером партии или ростером (или их фотографии);
- 2) фотографии распечатанных упаковок, где обнаружен заводской брак деталей;
- 3) фотографии узлов, деталей собираемого изделия, если заводской брак обнаружен до сборки и в процессе сборки.

#### Не являются гарантийным случаем:

Различные повреждения деталей и узлов изделий (бой, сколы, царапины, расслоения, оплавление, набухание ЛДСП и др.), возникшие в результате перевозки самовывозом, самостоятельной сборки, нарушений правил эксплуатации. Замена деталей и узлов изделий, не попадающих под гарантийный случай, производится за дополнительную плату.

Наша мебель прослужит Вам годы, если Вы будете соблюдать несколько простых правил:

### ПРАВИЛА ЭКСПЛУАТАЦИИ

**ВНИМАНИЕ!** Во избежание несчастных случаев во время эксплуатации рекомендуем закрепить изделие к стене. Для разных материалов стен требуются различные крепления, используйте крепёжные средства, подходящие для материала стен в вашем доме.

1. Использовать изделие только по своему функциональному назначению.
2. Располагать изделия на расстоянии не менее 50 см от отопительных приборов.
3. Содержать изделия в сухих проветриваемых помещениях при температуре от +8° С до +50° С и относительной влажности воздуха от 45 % до 70%.
4. Избегать попадания на изделие прямых солнечных лучей и атмосферных осадков.
5. Удалять пыль с поверхности мягкой сухой тканью.
6. Для чистки мебели от загрязнений использовать специальные средства по уходу за мебелью или слабый мыльный (спиртовой) раствор с последующей протиркой сухой тканью.
7. При попадании влаги на изделие незамедлительно протереть поверхность сухой мягкой тканью.
8. При ослаблении крепежной фурнитуры во время эксплуатации мебели, необходимо подтянуть винты, шурупы, болты.

#### Категорически запрещается:

1. Передвигать, ударять, ронять на поверхности тяжелые, твердые предметы, чтобы не вызвать механические повреждения.
2. Допускать контакт изделия с горячими предметами.
3. Длительный контакт поверхностей изделия с влагой.
4. Контакт изделия с кислотами, щелочами, растворителями и прочими химическими веществами, способными нанести вред изделию.
5. Применять при протирке изделия бытовые чистящие средства, не предусмотренные для ухода за мебелью.

Поделитесь своим мнением об этой мебели. Напишите на [zabota@mebelson.ru](mailto:zabota@mebelson.ru)

 **MEBELSON**

427022, УР, г. Ижевск, район Пирогово,  
ул. Торговая, 15  
e-mail: [mebelson@udm.net](mailto:mebelson@udm.net), [www.mebelson.ru](http://www.mebelson.ru)  
тел.: (3412) 623-888, 623-633, 623-632.

## Комплекс «Миллениум 2»

Габаритные размеры: 1862(ш) x 578(г) x 2110(в) мм



### Уважаемые покупатели!

Вся выпускаемая мебель для удобства транспортировки и сохранности внешнего вида поставляется в разобранном виде. При этом упаковки с мебелью должны быть надежно защищены от сильных толчков, ударов, повреждения, воздействия влаги и грязи.

Перед сборкой изделия ознакомьтесь с инструкцией по сборке и правилами по эксплуатации (их несоблюдение снимает с предприятия изготовителя гарантийные обязательства), подготовьте необходимые инструменты.

Мебель имеет Гигиенический сертификат

ЕАС

# Комплекс «Миллениум 2»

## ПОСЛЕДОВАТЕЛЬНОСТЬ СБОРКИ

Сборка должна производиться на ровной поверхности.

### 1. Подготовка к сборке

Перед непосредственной сборкой необходимо:

- Внимательно ознакомиться с данной инструкцией.
  - Распаковать упаковки, скомплектовать детали согласно схемам, определить наличие необходимой фурнитуры.
  - Во избежание повреждения поверхностей деталей предварительно разложить мягкую толстую ткань или гофрокартон от упаковки.
  - Обратите внимание на подбор соответствующих саморезов.
- Номера деталей на схемах соответствуют номерам, поставленным на нелицевых краях деталей.

### 2. Установка фурнитуры (см. схему 3)

- На дет. №2, 8, 20, установить уголки-стяжки (K4) при помощи евровинтов через круглое замкнутое отверстие (см. схему 1).
- На одну из дет. №5 (2 шт.) установить шкранты (K5). Для надежного соединения деталей шкранты (K5) рекомендуем крепить на клей ПВА (в комплектацию не входит, приобретается отдельно).
- На дет. №1, 2 установить штангодержатели (K6) при помощи саморезов 4x16.
- На дет. №1, 4, 22, 23, 24, 27 установить соответствующие части петель накладных (K7) при помощи саморезов 4x16 (см. схему 2).
- На дет. №2, 3, 25 (2 шт.) установить соответствующие части петель вкладных (K8) при помощи саморезов 4x16 (см. схему 2).
- На дет. №11, 14 установить опоры (K9) при помощи саморезов 4x16.

### 3. Сборка фасадов (см. схему 3)

- Дет. №22, 23 крепить к дет. №19 при помощи стяжек эксцентриковых двухсторонних (K3) и штифтов (K12).
- Дет. №31 (стекло) крепить к дет. №26, 27 при помощи шайб-втулок и саморезов с прессшайбой (K14). **ВНИМАНИЕ!** Во избежание повреждения стекла не прикладывайте излишних усилий при закручивании саморезов.

### 4. Сборка комплекса (см. схему 3)

- Дет. №13 (2 шт.) крепить к дет. №1, 2 при помощи конфирматов (K1).
- Дет. №11, 12 крепить к дет. №1, 2 при помощи конфирматов (K1).
- Дет. №16 крепить к дет. №3, 4 при помощи конфирматов (K1).
- Дет. №14, 15 крепить к дет. №3, 4 при помощи конфирматов (K1).
- Дет. №21 крепить к дет. №3 при помощи евровинтов 6,2x29 (K2).
- Дет. №20 крепить к дет. №2 при помощи конфирмата (K1), к дет. №21 при помощи евровинта (K4, см. схему 1).
- Дет. №8 крепить к дет. №2, 20, 21 при помощи евровинтов (K4).
- Дет. №9 крепить к дет. №2, 3 при помощи конфирматов (K1).
- Дет. №7 крепить к дет. №8, 9 при помощи конфирматов (K1).
- Дет. №5 (2 шт.) крепить к дет. №10 при помощи шкрантов (K5). Для надежного соединения деталей шкранты (K5) рекомендуем крепить на клей ПВА (в комплектацию не входит, приобретается отдельно).
- Дет. №10 (2 шт.) крепить к дет. №2, 3 при помощи конфирматов (K1), при этом дет. №5 (2 шт.) крепить к дет. №9, 10 при помощи конфирматов (K1).
- Дет. №6 крепить к дет. №2, 3 при помощи конфирматов (K1), к дет. №8 при помощи евровинта (K4).
- Дет. №18 крепить к дет. №3, 7 при помощи конфирматов (K1).

Производитель оставляет за собой право не комплектовать наружную и внутреннюю невидимую фурнитуру, а также технологические отверстия заглушками.

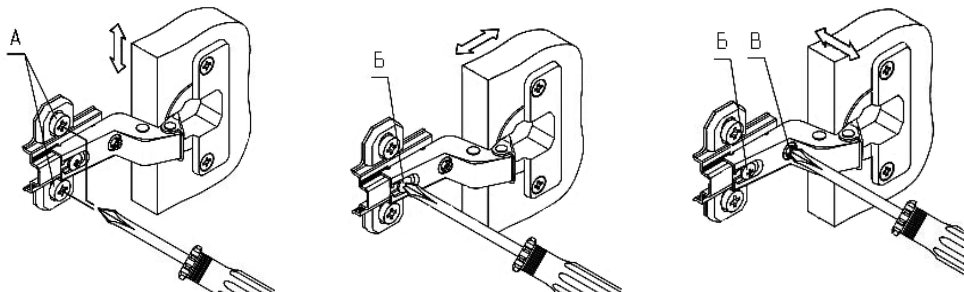
## Фурнитура

Поз.	Наименование	Кол.	Изображение*
K1	Конфирмат 7x50	56	
	Заглушка конфирмата	15	
	Ключ конфирматный	1	
K2	Евровинт 6,2x29	2	
K3	Шток эксцентрика двухсторонний	4	
	Эксцентрик	8	
	Заглушка эксцентрика	8	
K4	Уголок-стяжка	7	
	Евровинт	14	
K5	Шкант деревянный 8x60	2	
K6	Штангодержатель	2	
	Саморез 4x16**	4	
	Труба d25 хром L=458	1	
K7	Петля накладная	8	
	Саморез 4x16**	32	
K8	Петля вкладная	4	
	Саморез 4x16**	16	
K9	Опора регулируемая	8	
	Саморез 4x16**	32	
K10	Ручка	5	
K11	Полкодержатель	16	
K12	Штифт	4	
K13	Саморез 3x20**	96	
	Шайба для стыковки ДВП	26	
K14	Саморез с прессшайбой 4,2x16**	6	
	Шайба-втулка для стекла	6	

\* Изображение фурнитуры дает представление о её внешнем виде и не отображает реальных размеров.

\*\* Обратите внимание на подбор соответствующих саморезов.

## Схема 4. Регулировка зазоров и положения фасада



1. Регулирование вертикального положения фасада:

- ослабить саморезы «А»;
- отрегулировать положение ответной планки петли по вертикали;
- затянуть саморезы «А».

2. Регулирование глубины фасада:

- ослабить винт «Б»;
- отрегулировать расстояние между фасадом и боковиной;
- затянуть винт «Б».

3. Регулирование наложения фасада:

- ослабить винт «Б»;
- отрегулировать наложение фасада, затягивая или ослабляя винт «В»;
- затянуть винт «Б».

## Детали

Поз.	Наименование	Кол.	Поз.	Наименование	Кол.
1	Стенка вертикальная 1	1	17	Полка	4
2	Стенка вертикальная 2	1	18	Стенка горизонтальная 9	1
3	Стенка вертикальная 3	1	19	Фасад 1	1
4	Стенка вертикальная 4	1	20	Царга 2	1
5	Стенка вертикальная 5	2	21	Царга 3	1
6	Царга 1	1	22	Фасад 2	1
7	Панель	1	23	Фасад 3	1
8	Столешница	1	24	Фасад 4	1
9	Стенка горизонтальная 1	1	25	Фасад 5	2
10	Стенка горизонтальная 2	2	26	Планка фасадная 1	1
11	Стенка горизонтальная 3	1	27	Планка фасадная 2	1
12	Стенка горизонтальная 4	1	28	Стенка задняя 1 (ДВП)	1
13	Стенка горизонтальная 5	2	29	Стенка задняя 2 (ДВП)	1
14	Стенка горизонтальная 6	1	30	Стенка задняя 3 (ДВП)	1
15	Стенка горизонтальная 7	1	31	Стекло	1
16	Стенка горизонтальная 8	1			

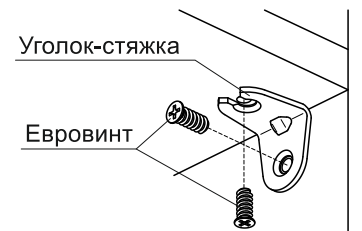
## 5. Установка задних стенок (см. схему 3)

• Дет. №28, 29, 30 крепить к дет. №1, 2, 3, 4, 5 (2 шт.), 9, 10 (2 шт.), 11, 12, 13 (2 шт.), 14, 15, 16 при помощи саморезов 3x20 (K13). **ВНИМАНИЕ!** Дет. №28, 29 крепить со смещением в сторону дет. №1, 4 соответственно для правильной установки дет. №30. На стыках ДВП использовать шайбы стыковочные (K13). Перед установкой деталей из ДВП необходимо проверить диагонали корпуса, а также пробить или просверлить в ДВП отверстия диаметром 2..3 мм, рекомендуемый шаг отверстий - 150 мм.

## 6. Завершение сборки (см. схему 3)

- На дет. №19, 24, 25 (2 шт.), 26 установить ручки (K10).
- Установить трубу (K6) на штангодержатели.
- На дет. №3, 4 установить полкодержатели (K11).
- Дет. №17 (4 шт.) установить на полкодержатели (K11).
- Установить и отрегулировать фасады (см. схему 4).
- На видимые шляпки конфирматов (K1) эксцентрики (K3) установить заглушки.

## Схема 1. Установка уголка-стяжки



## Схема 2. Установка петель

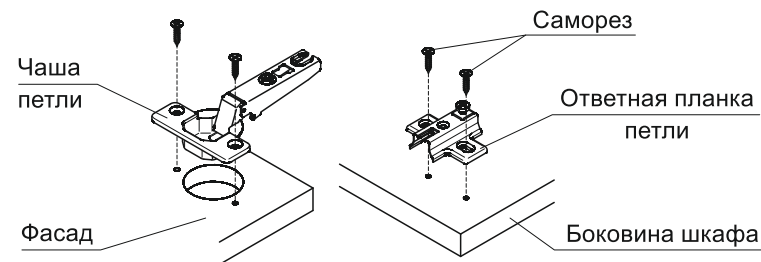


Схема 3. Сборка комплекса

