

## Инструменты, которые могут понадобиться при сборке



### Примечания:

1. Мебель изготавливается из ДСП I и III сортов, в связи с этим возможны незначительные дефекты на невидимых поверхностях деталей.
2. Изготовитель оставляет за собой право вносить изменения в конструкцию изделия, не ухудшающие их потребительские свойства, без отображения в паспорте на изделие.
3. Обращаем Ваше внимание! Оттенки цветов рисунков и материалов (ЛДСП, Плёнка ПВХ, отделка и др.), могут незначительно отличаться от рисунков каталога, изображений на сайте, а также при комплектации изделий из разных партий.

### ГАРАНТИИ ИЗГОТОВИТЕЛЯ

#### Гарантия на мебель составляет 24 месяца.

Претензии по качеству и комплектности мебели принимаются в пределах гарантийного срока по месту покупки. Для выполнения предприятием - изготовителем гарантийных обязательств, выявления несоответствий и установления причин их возникновения необходимо сохранить и предоставить:

- 1) части упаковки с наклеенными этикетками, номером партии или роостером (или их фотографии);
- 2) фотографии распечатанных упаковок, где обнаружен заводской брак деталей;
- 3) фотографии узлов, деталей собираемого изделия, если заводской брак обнаружен до сборки и в процессе сборки.

#### Не являются гарантийным случаем:

Различные повреждения деталей и узлов изделий (бой, сколы, царапины, расслоения, оплавление, набухание ЛДСП и др.), возникшие в результате перевозки самовывозом, самостоятельной сборки, нарушений правил эксплуатации. Замена деталей и узлов изделий, не попадающих под гарантийный случай, производится за дополнительную оплату.

**Наша мебель прослужит Вам годы, если Вы будете соблюдать несколько простых правил:**

### ПРАВИЛА ЭКСПЛУАТАЦИИ

**ВНИМАНИЕ!** Во избежание несчастных случаев во время эксплуатации рекомендуем закрепить изделие к стене. Для разных материалов стен требуются различные крепления, используйте крепёжные средства, подходящие для материала стен в вашем доме.

1. Использовать изделие только по своему функциональному назначению.
2. Располагать изделия на расстоянии не менее 50 см от отопительных приборов.
3. Содержать изделия в сухих проветриваемых помещениях при температуре от +8° С до +50° С и относительной влажности воздуха от 45 % до 70%.
4. Избегать попадания на изделие прямых солнечных лучей и атмосферных осадков.
5. Удалять пыль с поверхности мягкой сухой тканью.
6. Для чистки мебели от загрязнений использовать специальные средства по уходу за мебелью или слабый мыльный (спиртовой) раствор с последующей протиркой сухой тканью.
7. При попадании влаги на изделие незамедлительно протереть поверхность сухой мягкой тканью.
8. При ослаблении крепежной фурнитуры во время эксплуатации мебели, необходимо подтянуть винты, шурупы, болты.

#### Категорически запрещается:

1. Передвигать, ударять, ронять на поверхности тяжелые, твердые предметы, чтобы не вызвать механические повреждения.
2. Допускать контакт изделия с горячими предметами.
3. Длительный контакт поверхностей изделия с влагой.
4. Контакт изделия с кислотами, щелочами, растворителями и прочими химическими веществами, способными нанести вред изделию.
5. Применять при протирке изделия бытовые чистящие средства, не предусмотренные для ухода за мебелью.

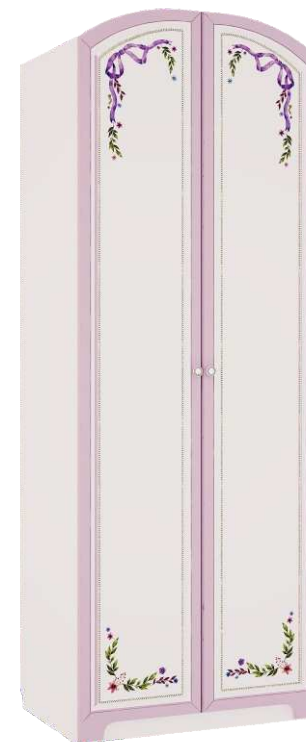
Поделитесь своим мнением об этой мебели. Напишите на [zabota@mebelson.ru](mailto:zabota@mebelson.ru)

 **MEBELSON**

427022, УР, г. Ижевск, район Пирогово,  
ул. Торговая, 15  
e-mail: [mebelson@udm.net](mailto:mebelson@udm.net), [www.mebelson.ru](http://www.mebelson.ru)  
тел.: (3412) 623-888, 623-633, 623-632.

## Шкаф 2-створчатый «Акварель»

Габаритные размеры: 800(ш) x 563(г) x 2200(в) мм



### Уважаемые покупатели!

Вся выпускаемая мебель для удобства транспортировки и сохранности внешнего вида поставляется в разобранном виде. При этом упаковки с мебелью должны быть надежно защищены от сильных толчков, ударов, повреждений, воздействия влаги и грязи.

Перед сборкой изделия ознакомьтесь с инструкцией по сборке и правилами по эксплуатации (их несоблюдение снимает с предприятия изготовителя гарантийные обязательства), подготовьте необходимые инструменты.

Мебель имеет Гигиенический сертификат

ЕАС

# Шкаф 2-створчатый «Акварель»

## ПОСЛЕДОВАТЕЛЬНОСТЬ СБОРКИ

**ВНИМАНИЕ!** Сборку необходимо производить на ровной поверхности.

### 1. Подготовка к сборке

Перед непосредственной сборкой необходимо:

- внимательно ознакомиться с данной инструкцией;
- распаковать упаковки, скомплектовать детали согласно схемам, определить наличие необходимой фурнитуры;
- во избежание повреждения деталей предварительно разложить мягкую толстую ткань или гофрокартон от упаковки.

Обратите внимание на подбор соответствующих саморезов. Номера деталей соответствуют номерам, поставленным на нелицевых кромках деталей.

### 2. Установка фурнитуры, крепление зеркала (см. схему 1)

- Дет. №15 (зеркало) крепить к дет. №17 с тыльной стороны при помощи держателей для зеркал (К5) и саморезов 3x16 (см. схему 5).
- На дет. №1, 2 установить подпятники (К7) при помощи саморезов 3x20.
- На дет. №1, 2, 16, 17 установить соответствующие части петель накладных (К9) при помощи саморезов 4x16 (см. схему 4).
- На дет. №3, 6, 10 (2 шт.) установить соответствующие части направляющих (К8) при помощи саморезов 4x16.
- На дет. №2, 3 установить штангодержатели (К4) при помощи саморезов 4x16.
- На дет. №1, 2, 3, 12 (2 шт.) установить штоки эксцентриков (К2, см. схему 3).

### 3. Сборка корпуса (см. схему 1)

- Дет. №4, 5 крепить к дет. №3 при помощи конфирматов 7x50 (К1).
- Дет. №6 крепить к дет. №1 при помощи евровинтов 6,2x29 (К11).
- Дет. №7 (2 шт.) крепить к дет. №3 при помощи эксцентриков (К2, см. схему 3).
- Дет. №1, 2 крепить к дет. №4, 5, 7 при помощи эксцентриков (К2, см. схему 3).
- Дет. №9 (2 шт.) крепить к дет. №1, 2, 4 при помощи конфирматов 7x50 (К1).
- Дет. №13 (2 шт.) крепить к дет. №1, 2, 3, 4, 5, 7 (2 шт.) при помощи саморезов 3x20 (К6, см. примечания). На стыке ДВП использовать шайбы (К6).

### 4. Сборка ящика (2 шт., см. схему 1)

- Дет. №10 (2 шт.) крепить к дет. №11 при помощи конфирматов 7x50 (К1).
- Дет. №12 крепить к дет. №10 при помощи эксцентриков (К2, см. схему 3).
- Дет. №14 установить в паз дет. №12, крепить к дет. №10 (2 шт.), 11 при помощи саморезов 3x20 (К6, см. примечания).

### 5. Завершение сборки (см. схему 1)

- В рабочем положении установить и отрегулировать ящики, зафиксировать положение направляющих при помощи дополнительных саморезов 4x16 (К9, см. схему 6).
- Установить и отрегулировать фасады (дет. №16, 17, см. схему 7).
- На дет. №16, 17 установить ручки (К10).
- Установить штангу (К4) на штангодержатели.
- На дет. №1, 3 установить полкодержатели (К3).
- Дет. №8 (2 шт.) установить на полкодержатели (К3).
- На видимые шляпки конфирматов (К1) установить заглушки.

### ПРИМЕЧАНИЯ

Перед установкой деталей из ДВП необходимо:

- проверить диагонали;
- пробить или просверлить в ДВП отверстия диаметром 2..3 мм. Рекомендуемый шаг отверстий для вертикальных деталей (задняя стенка) – 150 мм, для горизонтальных деталей (дно ящика) – 100 мм.

**ВНИМАНИЕ!** Производитель оставляет за собой право не комплектовать наружную и внутреннюю невидимую фурнитуру, а также технологические отверстия заглушками.

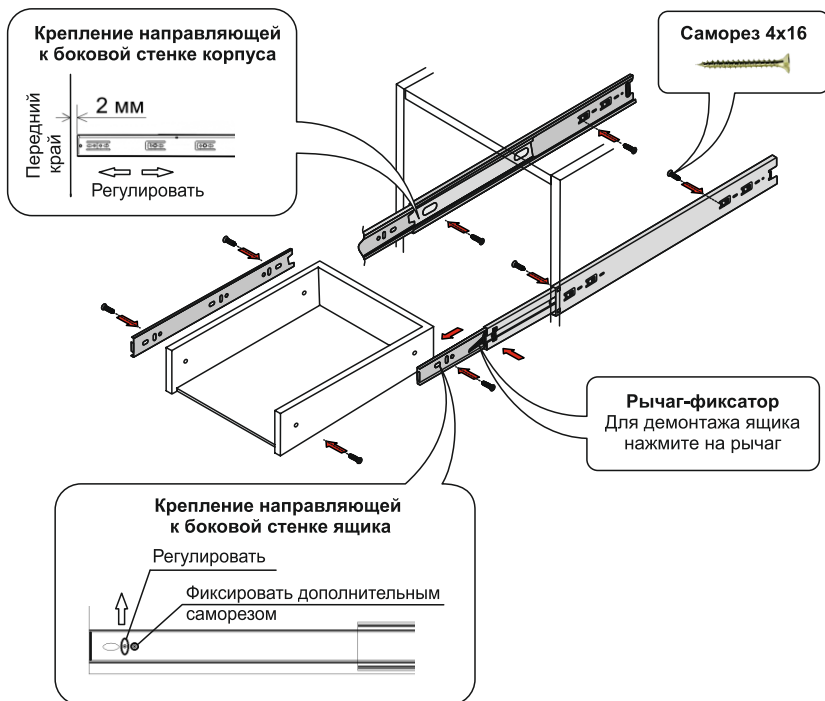
## Фурнитура

Поз.	Наименование	Кол-во	Изображение*
К1	Конфирмат 7x50	20	
	Заглушка конфирмата	4	
	Ключ конфирматный	1	
К2	Шток эксцентрика	24	
	Эксцентрик	24	
К3	Полкодержатель	8	
К4	Штанга L=363 мм	1	
	Штангодержатель	2	
	Саморез 4x16**	4	
К5	Держатель для зеркал	14	
	Саморез 3x16**	14	
К6	Шайба стыковочная для ДВП	14	
	Саморез 3x20**	86	
К7	Подпятник	4	
	Саморез 3x20**	8	
К8	Направляющие шариковые L=400 мм	2	
	Саморез 4x16**	20	
К9	Петля накладная с доводчиком	8	
	Саморез 4x16**	32	
К10	Ручка-грибок	2	
К11	Евровинт 6,2x29	4	

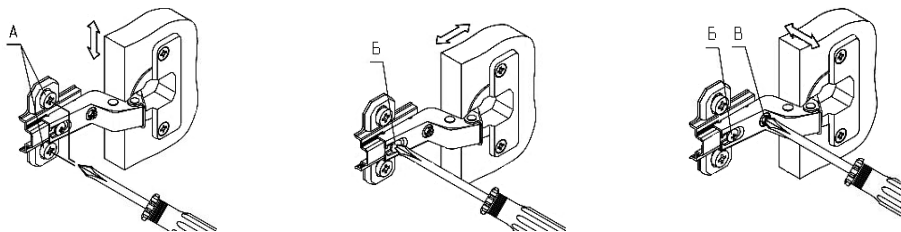
\* Изображение фурнитуры дает представление о её внешнем виде и не отображает реальных размеров.

\*\* Обратите внимание на подбор соответствующих саморезов.

### Схема 6. Установка и регулировка ящика



### Схема 7. Регулировка положения фасада



1. Регулирование вертикального положения фасада:

- ослабить саморезы «А»;
- отрегулировать положение ответной планки петли по вертикали;
- затянуть саморезы «А».

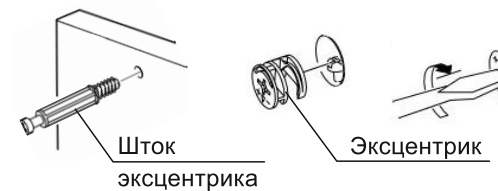
2. Регулирование глубины фасада:

- ослабить винт «Б»;
- отрегулировать расстояние между фасадом и боковиной;
- затянуть винт «Б».

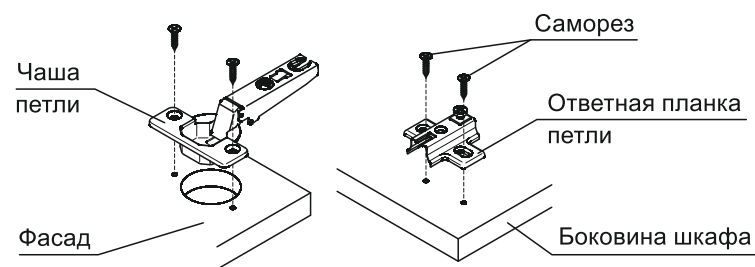
3. Регулирование наложения фасада:

- ослабить винт «Б»;
- отрегулировать наложение фасада, затягивая или ослабляя винт «В»;
- затянуть винт «Б».

### Схема 3. Установка стяжки эксцентриковой



### Схема 4. Установка петель



### Схема 5. Крепление зеркала к фасаду

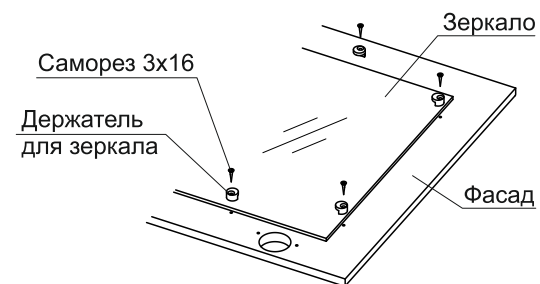
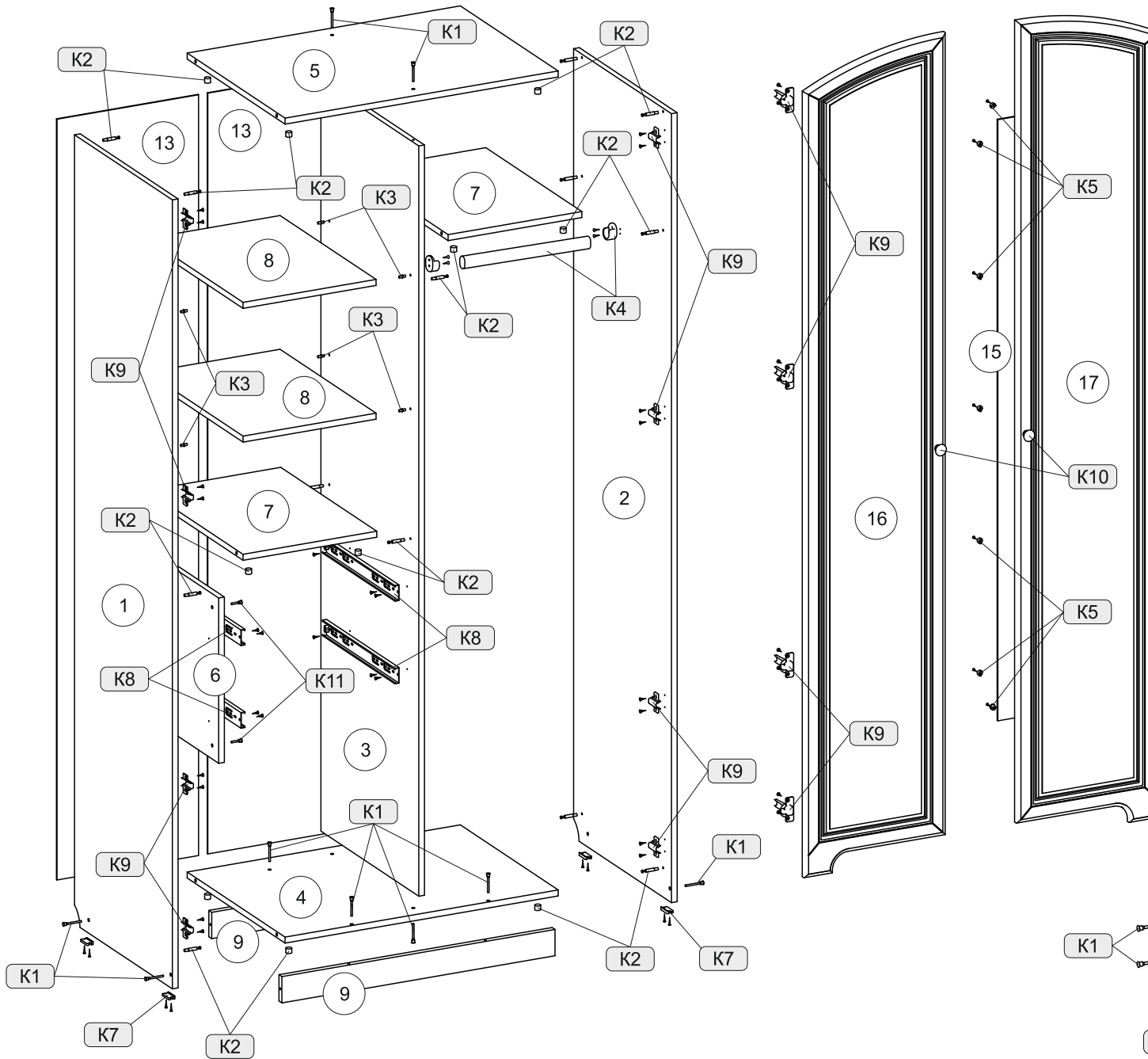


Схема 1. Сборка шкафа



Детали

Поз.	Наименование	Кол.
1	Стенка вертикальная 1	1
2	Стенка вертикальная 2	1
3	Стенка вертикальная 3	1
4	Стенка горизонтальная 1	1
5	Стенка горизонтальная 2	1
6	Стенка вертикальная 4	1
7	Стенка горизонтальная 3	2
8	Полка	2
9	Планка цокольная	2
10	Стенка ящика 1	4
11	Стенка ящика 2	2
12	Фасад ящика	2
13	Стенка задняя (ДВП)	2
14	Дно ящика (ДВП)	2
15	Зеркало	1
16	Фасад 1	1
17	Фасад 2	1

Схема 2. Сборка ящика

